

## СООТНОШЕНИЕ РАЗУМНОГО И ЧУВСТВЕННОГО В ПРОИЗВЕДЕНИИ «МАРС, ОБЕЗОРУЖИВАЕМЫЙ ВЕНЕРОЙ И ГРАЦИЯМИ»

ЖАКА ЛУИ ДАВИДА

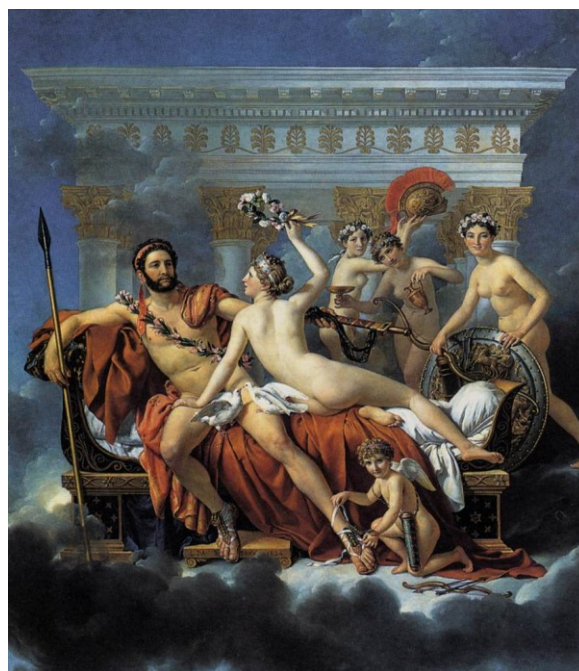
Медянцева Н. В.

Научный руководитель – старший преподаватель Клыккова А. В.

*Сибирский федеральный университет, г. Красноярск*

Произведение «Марс, обезоруживаемый Венерой и грациями», датированное 1824 годом, явилось последним произведением французского живописца Жака Луи Давида. Большинство исследователей творчества художника заявляют, что последние годы явились для него периодом полного упадка. И лишь А. Эмбер и И.А. Кузнецова заявляют, что последний этап является, напротив, рождением качественно нового в творчестве мастера, связанного с изменением его стиля. Для определения новых качеств живописи Луи Давида необходимо исследовать полотно «Марс, обезоруживаемый Венерой и грациями» с помощью общенаучных методов (теоретических и эмпирических).

В произведении главными персонажами являются Марс и Венера, полулежащие на разостланном ложе. Благодаря методу *интерпретации* обнаружилось, что Марс олицетворяет собой не только мужское начало, но и начало разумное, подчиненное воле долга, так как в римской мифологии является богом войны. Венера, напротив, воплощает собой женское чувственное начало в связи с тем, что является греческой богиней любви и страсти. Луи Давида как классицистического живописца всегда интересовала тема борьбы долга и чувств. В произведениях, написанных в ранний и зрелый периоды творчества, в этой борьбе долг всегда одерживал победу над личными чувствами. Так ли это в данном произведении? Для ответа на этот вопрос необходимо произвести анализ образов Марса и Венеры и сопутствующих им предметов.



Копье в правой руке Марса является символом мировой оси, мужского начала и воинской доблести. Но он его сжимает не крепко, копье готово выпасть из его рук, это показывает, что Марс находится на грани потери этой оси, то есть потери ориентира и опоры. Твердой опорой для бога войны становится спинка ложа. На голову Венеры надета корона, являющаяся символом власти и победы (ее чувственность уже готова одержать победу над Марсом). С плеч Марса почти спала тога, обнажая его тело. Тога как разновидность плаща означает неясность, секретность, скрытость, плащ скрывает истинную природу человека. В данном случае, освобождаясь от уз тоги, Марс открывается перед Венерой, обнажая свои истинные чувства и желания. Кроме этого, на полах тоги Марса, которая должна ограничивать тело бога в определенном пространстве, находятся тела Венеры и амура. То есть Марс позволил им войти, вторгнуться в его личное пространство.

На торс Марса надета гирлянда из цветов, обозначающая посвящение. Также гирлянда символизирует связь и единство. Таким образом, Марс уже стал связан с чув-

ственной Венерой. На ногах Марса сидит пара голубей, воркующих друг с другом. Два голубя являются символом любви, и здесь они являются аллегорией взаимоотношений между Марсом и Венерой. Ложе, на котором полулежат главные персонажи, изображено в расправленном виде, то есть оно уже готово для любовного соития двоих, соития Марса и Венеры, долга и чувств.

На живописном полотне изображены и три грации, по греческой мифологии являющиеся спутницами Венеры. Одна из граций забирает у Марса щит, одним из значений которого является целомудрие. Этим действием Марс лишается целомудрия, идя на поводу у своих чувств. Также грация забирает лук, являющийся символом проявления надежности, что лишним раз доказывает потерю Марсом твердой опоры.

Вторая грация забирает у Марса шлем, который не только означает защиту и сохранение, но и является атрибутом бога Марса как бога войны. Исходя из того, что он добровольно отдает идентифицирующие его предметы, можно сказать, что Марс теряет себя, свою прежнюю сущность, то есть то рациональное, разумное и рассудительное начало, которое характеризовало его как истинного воина.

В левой руке Марс держит свой меч, протягивая его грациям. Символ меча означает власть, лидерство, силу и защиту. Это можно интерпретировать как то, что Марс добровольно отказывается от своего доминирования над всеми, начиная поддаваться власти Венеры, власти чувственного начала.

Третья грация подает Марсу амфору и килик. О предназначении этих предметов именно богу войны можно судить по устремленности взгляда грации на Марса. Амфора и килик могут свидетельствовать только о том, что грация предлагает богу войны вино. Вино – устойчивый символ откровения и истины. Это свидетельствует о том, что ему предлагают полностью обнажиться как физически, так и духовно. Интересен тот факт, что Марс еще не испил вина, он пока не торопится обнажаться и полностью отдаваться власти чувств.

Применение метода *индукции* определило следующие результаты. Тога *почти* спала с плеч Марса, обнажая его тело. Копье *почти* выпало из правой руки Марса. Амур *почти* полностью развязал сандаля на ноге Марса. Венера *почти* надела венки на голову Марсу. Одна из граций *почти* преподнесла вино Марсу. Тело Марса находится в таком переходном состоянии, когда он либо *почти* лежит, либо *почти* сидит. То есть все вышеперечисленные действия являются совершаемыми, но незаконченными до конца. Из этого можно сделать вывод, что Марс поддался власти Венеры, это действие процессуально в данный момент, но не завершено. Представлен срединный, переходный момент от одного к другому. То есть чувственные желания Марса безусловно овладевают им в данный момент, но они еще не подчиняют окончательно его волю и разум.

Фигура грации, забирающей щит, *соответствует* первому справа стволу колонны портика. Фигуры остальных двух граций *соответствуют* второму стволу колонны портика. Торс Венеры *соответствует* третьему стволу колонны портика. Тело Марса *почти соответствует* последнему стволу колонны портика. Колонна воплощает собой не только символ мировой оси, но и является символом стабильности и прочности. Это означает, что чувства граций и Венеры постоянны и однозначны, тогда как желания Марса не имеют такой твердой опоры, он еще пребывает в состоянии выбора. Кроме этого, колонну, соответствующую телу Марса, обволакивают облака, делаая неясными и размытыми её контуры, что можно интерпретировать как смутность и туманность, которые обволакивают мысли и разум Марса, давая возможность возродиться в нем чувственному началу.

Рядом с амуром лежит лук с *парой разнонаправленных* стрел. На ногах Марса сидит *пара* голубей. На ложе восседает *пара* людей, противоположных по полу. Таким

образом, в произведении возникает понятие «*пара*». Это понятие означает объединение противоположностей в мире явлений мужского и женского. Тем самым воплощается идея о воссоединении мужского и женского, Марса и Венеры, разума и чувств.

При исследовании произведения «Марс, обезоруживаемый Венерой и грациями» необходимо было применить метод *дедукции* для выявления следующих результатов. На живописном полотне изображены действия по обезоруживанию Марса Венерой и грациями. Понятие «обезоруживать» означает: отнимать у кого-либо оружие, оставлять безоружным. Грации в прямом смысле этого слова обезоруживают Марса, забирая у него оружие: лук, щит, шлем. Вместе с этим, понятие «обезоруживать» обозначает: укрощать, успокаивать, смирать, мирить. Таким образом, благодаря Венере и ее помощницам в самом Марсе происходит примирение разума и чувств. В данный момент в нем не преобладает ни одно из этих противоположных начал, они находятся в гармонии.

Таким образом, можно констатировать, что в своем последнем произведении «Марс, обезоруживаемый Венерой и грациями» Луи Давид полностью переосмысливает тему борьбы долга и чувства, раскрывая ее через мифологический сюжет. Эта тема проходит красной нитью через все творчество художника, раскрываясь в произведениях разных жанров. Но, если в ранних и зрелых творениях мастера в этой борьбе неизменно одерживало победу чувство долга, как это и положено классицизму, то в самом последнем периоде творчества эти противоположные начала приходят к гармонии друг с другом, тем самым демонстрируя, что художник выходит на путь примирения в своем творчестве классицистических и романтических тенденций в пространстве одного живописного полотна.