

ОСТЕОЛОГИЧЕСКАЯ ХАРАКТЕРИСТИКА ПЕСКАРЯ *GOBIO GOBIO* LINNAEUS,
1758 РЕК БЕРЕЗОВКА И БОЛЬШОЙ ПИТ БАССЕЙНА ЕНИСЕЯ

Петрова А.В.

Научный руководитель – к.б.н., доц. кафедры водных и наземных экосистем
Зуев И.В.

Институт фундаментальной биологии и биотехнологии СФУ, Красноярск,

В водоемах Красноярского края обыкновенный пескарь *Gobio gobio* представлен подвидом – сибирский пескарь *Gobio gobio synocephalus* Dybowski, 1869 (Берг, 1949), однако единого мнения на данный счет не существует. Г.В. Никольским (1956) данный подвид называется амурским пескарем. В работе М. Kottelat (2006) для водоемов бассейна реки Енисей указан вид *Gobio sibiricus*, а *Gobio synocephalus* только для бассейна р.Амур. Данное несоответствие названий рассмотрено в работе Н.Г. Богуцкой и А.М. Насеки (2004), которые указывают, что под названием *Gobio gobio synocephalus* авторы могут понимать как подвидовой таксон, так и вид.

Для прояснения данного вопроса нами проведены исследования костного скелета пескарей бассейна р. Енисей, позволяющие в дальнейшем указать точную таксономическую принадлежность данного объекта. Osteологические признаки широко используются в систематике рыб, поскольку обладают высокой генотипической обусловленностью и диагностической ценностью (Яблоков, 1980). До настоящего времени osteологические исследования пескаря реки Енисей не проводились.

Материалами исследований послужили сборы пескарей из притоков р.Енисей - рек Берёзовка (июнь-июль 2009, 34 экземпляра) и Большой Пит (июнь-июль 2004, 34 экземпляра). Анализ скелетов рыб проводился на osteологических ализариновых препаратах, выполненных по стандартным методикам (Hanken, Wasserug, 1981; Song and Parenti, 1995). Для выяснения характера изменчивости счетных признаков было просчитано количество плавниковых лучей, позвонков по отделам, определена формула глоточных зубов. Выполнены авторские рисунки черепа, плавников и поясов конечностей.

Результаты исследования показали, что наиболее часто в обеих популяциях встречаются особи с числом позвонков 38 – 39, числом лучей в брюшных плавниках – II-6(7), грудных – I(II)-15, анального плавника – II(III)-6, спинного – III-7 и формулой глоточных зубов – 5.3-3.5.

Показатель внутривыборочной изменчивости Животовского по всем признакам колеблется от 1,16 до 6,04, наиболее вариабельным признаком является общее число позвонков. При этом общее число позвонков у пескарей из двух популяций сильно скоррелировано с числом позвонков в хвостовом отделе ($r=0,62$ и $0,76$). Межпопуляционная изменчивость проявляется в числе неветвистых лучей в брюшных плавниках, общего числа позвонков и числа позвонков в хвостовом отделе ($p<0,05$).

Внешний вид краниального скелета пескаря Енисейского бассейна представлен на рисунке 1.

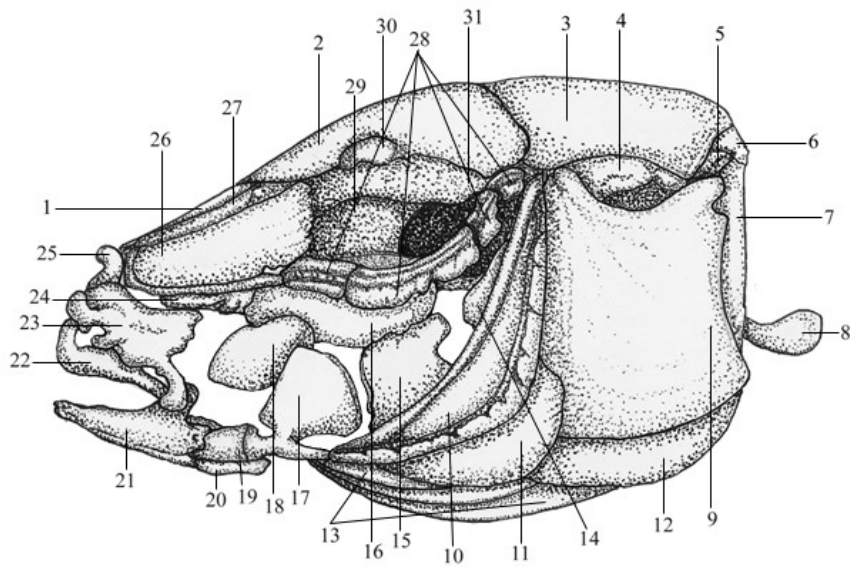


Рис.1. Череп пескаря обыкновенного р. Березовка (авторский рисунок).
 Обозначения: 1 - mesethmoideum; 2 – frontale; 3 – parietale; 4 – pterooticum; 5 – epioticum;
 6 – supraoccipitale; 7 – supracleitrum; 8 – basioccipitale; 9 – operculum; 10 – preoperculum;
 11 – interoperculum; 12 – suboperculum; 13 – radii branchiostegii; 14 – hyomandibulare; 15
 – metapterigoideum; 16 – entopterigoideum; 17 – quadratum; 18 – ectopterigoideum; 19 –
 anguloarticulare; 20 – retroarticulare; 21 – dentale; 22 – praemaxillare; 23 – maxillare; 24 –
 palatinum; 25 – rostrale; 26 – lacrimale; 27 – ethmoidale laterale; 28 – infraorbitalia; 29 –
 interorbital septum; 30 – supraorbitale; 31 – orbitosphenoideum.