

ВЫБОР СПОСОБА ИНВЕСТИРОВАНИЯ ТЕХНИЧЕСКОГО ПЕРЕВООРУЖЕНИЯ НА ПРЕДПРИЯТИЯ

Шиенок А.В.

Научный руководитель – ассистент Девинаова В.В.

Сибирский федеральный университет

Целью мероприятий техперевооружения предприятия является повышение качества, снижение цены, повышение гибкости производства. Мероприятия по техническому перевооружению проводятся в том случае, если они экономически целесообразны, т.е. для этого предприятие должно провести аналитическую работу.

Традиционно, на практике вариант финансового лизинга сравнивается с вариантом использования схемы банковского кредитования, т.е. когда для приобретения основных фондов покупатель самостоятельно за счет полученных от банка средств оплачивает стоимость приобретаемого имущества. Это сравнение обусловлено определенной схожестью двух финансовых инструментов. В принципе лизинг основывается на тех же принципах, что и кредит - срочность, платность, возвратность.

Сравнение кредита и лизинга рассмотрим с точки зрения выгоды для конечного заемщика – ООО «АТС СРК». При проведении сопоставительного анализа следует исходить из того, что оба метода имеют свои плюсы и минусы, которые нужно учитывать при проектировании сделки.

Объектом исследования является общество с ограниченной ответственностью «Аварийно-техническая служба Свердловского района г. Красноярск» - далее ООО «АТС СРК».

Подвижной состав предприятия составляет в общем 6 единиц автомобильной техники. ООО «АТС СРК» арендует автомобили у муниципального предприятия «Дорожное ремонтно-строительное предприятие Свердловского района» сроком на 10 лет.

Анализируя подвижной состав предприятия нужно отметить следующее, структура грузовых автомобилей составляет 6 единиц автомобильной техники (таблица 1).

Таблица 1 - Структура парка грузовых автомобилей ООО «АТС СРК» в 2010 г

Марка	Количество	Коэффициент технической готовности	Аренда в год
УАЗ-452 А 259 ОК	1	0,66	192000,00
УАЗ 3962 У 852 НТ	1	0,64	192000,00
УАЗ 3909 А 256 ОК	1	0,53	192000,00
УАЗ 3909 А 249 ОК	1	0,50	192000,00
УАЗ 3909 А 260 ОК	1	0,59	192000,00
УАЗ 3909 А 252 ОК	1	0,70	192000,00
Всего	6	0,60	1 152 000,00

Анализируя таблицу, мы видим, что на анализируемом предприятии годовая аренда парка составляет 1152 тыс.руб., а коэффициент технической готовности очень низкий. Это свидетельствует о больших простоях и затратах на ГСМ, ТО и ТР.

Более подробно рассмотрим долю аренды подвижного состава в общей себестоимости ООО «АТС СРК» на рисунке 1.

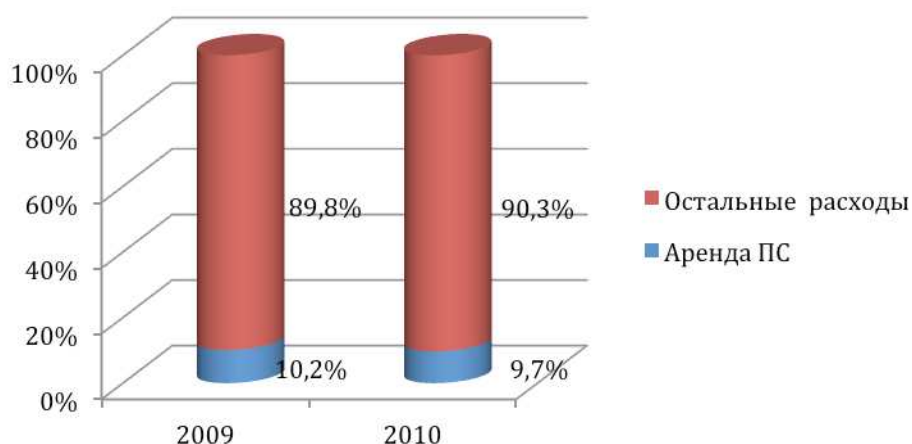


Рисунок 1- Доля аренды подвижного состава в общей себестоимости.

Исходя из анализа удельного веса арендной платы за использование подвижного состава в общей себестоимости продукции, можно увидеть, что аренда парка составляет 10% от общей себестоимости, хотя покупка нового автомобиля данной марки обойдется предприятию в 410 тыс. руб.

В себестоимости находят выражение все затраты предприятия, связанные с производством и выполнением перевозок. Ее показатели отражают степень использования материальных, трудовых и финансовых ресурсов, качество работы отдельных работников и руководства в целом.

Рассмотрим себестоимость перевозок предприятия ООО «АТС СРК» в таблице 2.

Таблица 2 - Себестоимость автомобильных перевозок ООО "АТС СРК" за 2010 год

Месяц	Заработная плата	Отчисления на социальные нужды 26,7%	ГСМ	Запчасти	Шины	Аренда	ВСЕГО
1	156 921,00	41 897,91	50 129,00	12 737,00	10 640,00	96 000,00	368 324,91
2	126 184,00	33 691,13	44 911,00	1 272,00	9 600,00	96 000,00	311 658,13
3	165 511,00	44 191,44	49 661,00	11 322,00	8 000,00	96 000,00	374 685,44
4	130 655,00	34 884,89	44 002,00	15 989,00	13 200,00	96 000,00	334 730,89
5	140 381,00	37 481,73	41 519,00	9 582,00	10 100,00	96 000,00	335 063,73
6	152 751,00	40 784,52	39 743,00	6 261,00	8 913,00	96 000,00	344 452,52
7	150 197,00	40 102,60	40 437,00	4 843,00	7 600,00	96 000,00	339 179,60
8	147 761,00	39 452,19	41 534,00	12 103,00	8 910,00	96 000,00	345 760,19
9	135 715,00	36 235,91	39 947,00	3 631,00	10 340,00	96 000,00	321 868,91
10	140	37 445,68	41 347,00	4 947,00	11 470,00	96 000,00	331

	246,00						455,68
11	143 787,00	38 391,13	47 641,00	4 943,00	9 300,00	96 000,00	340 062,13
12	153 774,00	41 057,66	48 743,00	5 147,00	8 100,00	96 000,00	352 821,66
Итого	1 743 883,00	465 616,76	529 614,00	92 777,00	116 173,00	1 152 000,00	4100 063,76

Более подробно рассмотрим изменения по затратам на запчасти на рисунке 2.

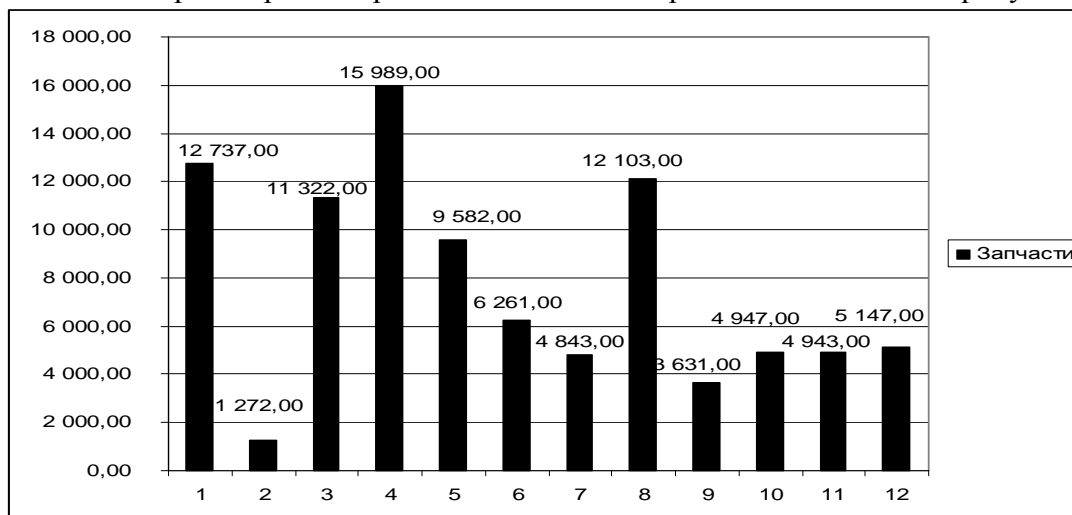


Рисунок 2 – Анализ изменения расходов на запчасти на ООО «АТС СРК» в 2010 году.

Из анализа себестоимости можно увидеть, что предприятие затрачивает большое количество денежных средств на обслуживание и ремонт подвижного состава. Необходимо провести техническое перевооружение предприятия. Но какой же способ более выгоден для ООО «АТС СРК»?

Кредит и лизинг – разные инструменты привлечения средств в бизнес. Их не стоит сравнивать в качестве конкурентов. По процентным ставкам кредит выгоднее, но у лизинга есть ряд плюсов, недоступных кредитным продуктам: ускоренная амортизация, уменьшение налогов на прибыль и имущество, отсрочка по оплате НДС. К тому же, по жестким требованиям банков кредиты, а тем более, на большую сумму некоторым «соискателям» средств просто недоступны.

Для повышения технического уровня производства на предприятия проведем замену автомобиля УАЗ 3909 произведенного в 1998 году на новый автомобиль такой же марки. Стоимость автомобиля УАЗ 3909 у официального диллера ОАО «Ульяновский Автомобильный Завод» в городе Красноярске - ЗАО «АВТОЦЕНТР КрасГАЗсервис» составляет 410 000 рублей

Рассмотрим варианты покупки нового автомобиля в автокредит и лизинг.

Кредит на приобретение оборудования и автотранспорта мы возьмем в акционерном коммерческом банке «Уралсиб». Срок кредита будет составлять 60 месяцев под 15% годовых. Единоразовая комиссия составляет 25% от стоимости автомобиля и равна 615000 рублей. Платежи будут аннуитетными (постоянные) - равномерные неизменяемые платежи на весь срок кредитования.

Лизинг мы возьмем в ООО «Лизинговая компания УРАЛСИБ». Срок кредита будет составлять 60 месяцев. Первоначальный взнос составляет 25% от стоимости автомобиля и равна 615000 рублей. Тип графика: аннуитетный.

Рассмотрим калькуляцию учета затрат при разных условиях в таблице 3.

Таблица 3 – Калькуляция учета затрат при разных условиях

Показатели	Аренда	Кредит	Лизинг
Стоимость 1 автомобиля	410000	410000	410000
Необходимое количество автомобилей	6	6	6
Стоимость ПС	2460000	2460000	2460000
Первоначальный платеж(25%)	-	615000	615000
Сумма кредита	-	2633544	3848427
Срок(мес)	-	60	60
Процентная ставка	-	15	15
Ежемесячный платеж	96000	43890	53873
Ежегодный платеж	1152000	526680	646476
КАСКО	-	246000	246000
ОСАГО	33048	33048	33048
Налог на имущество	-	50120	-
Транспортный налог	-	12096	-
Амортизация	-	40999,99	-
НДС	-	94802,4	-
ИТОГО	1185048	1003746,39	925524

Из калькуляции учета затрат при разных условиях мы видим, что ежемесячный платеж при лизинге больше, чем при кредитовании. Однако итоговая сумма гораздо меньше, поскольку на условиях лизинга компания не платит налоги и не начисляет амортизационные отчисления. Более наглядно рассмотрим общую сумму затрат на рисунке 3.

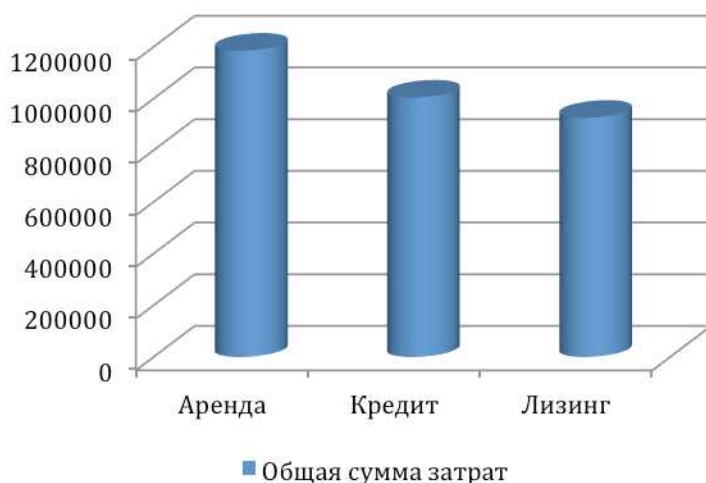


Рисунок 3 – Анализ общей суммы затрат

Из рисунка 3 мы видим, что самым выгодным условием для предприятия является приобретение подвижного состава в лизинг.

Очень часто предприятия, выбирая между лизингом и кредитом, за основу берут сумму лизинговых платежей и сравнивают ее с суммой кредита и процентов. При этом не учитывается сокращение налоговых отчислений, которое возникает при использовании, как схемы лизинга, так и кредитной схемы финансирования. Льготное налогообложение лизинга является одним из его существенных преимуществ и ведет в результате к сокращению реальных затрат по обслуживанию лизинговой сделки.

Кроме того, следует учитывать все расходы, которые предприятие будет нести при каждом способе финансирования, но при лизинге лизинговая компания может их уже учесть в лизинговых платежах. Кроме того, часто не учитывается, что лизинговые платежи содержат в себе НДС, который в дальнейшем предприятие сможет зачесть из бюджета. Возможность предприятия возмещать уплаченный НДС в разной сумме (при лизинге возмещение НДС больше, чем при кредите и покупке), оказывает важное влияние на результаты сравнения источников финансирования.