

ЛОФТ: ЖИЛЫЕ ФУНКЦИИ В ПРОМЫШЛЕННОМ ЗДАНИИ

Демикова К.С.

научный руководитель канд. арх. наук Истомина С.А.

Сибирский федеральный университет

В постиндустриальный период в конце прошлого столетия и начале нового во многих странах мира возник вопрос реновации промышленных территорий. Многие из этих предприятий, работа которых приостановлена, являются объектами культурного наследия. Реновация промышленных объектов помогает сохранить их облик и приспособить к новым функциям. Подобные преобразования породили стиль лофт.

Лофт – это обширное производственное пространство, которое изменило свою функцию. Слово loft переводится с английского как «чердак», «помещение наверху, под самой крышей». Понятие «лофт» сформировалось в 40-х годах в Нью-Йорке. Причиной появления лофтов стало выведение развивающихся производств на свободные периферийные территории города. Переоборудование заброшенных фабрик и складов в исторических районах в выставочные и жилые пространства началось с освоения богемой большепролетных помещений под мастерские.

На таких чердаках в Нью-Йорке селились художники, там они устраивали первые показы своих новых работ для друзей и коллег по богемной жизни. В лофтах можно было увидеть новоиспеченные произведения искусства до того, как они попадут в галереи и музеи. Дизайнеры и архитекторы часто называют лофт "интерьером XXI века". И действительно, исторический вид здания, дополненный огромными, легко трансформируемыми пространствами и минимальным количеством соседей, предоставляет почти неограниченные возможности для самовыражения хозяина.

Характерные отличительные черты лофтов – высокие потолки, большепролетные конструкции покрытия, оконные проемы значительных размеров, дающие обилие света, нестандартные интерьерные решения и сохранившийся дух прошлого. Определяющая характеристика лофта – наличие открытого пространства, площадь которого может составлять несколько сотен квадратных метров. Если лофт используется как жилье, то изолируются обычно только санузел, спальни. В остальном соблюдается принцип максимальной открытости пространства. В дизайне лофтов выгодно обыгрываются яркие черты старого здания: оригинальные фактурные стены, например, кирпичные; грубые металлические балки и перекрытия, «винтажные» решетчатые лифты; оставшиеся от промышленного цеха высокие окна.

Процесс преобразования промышленных зданий под жилую функцию всегда индивидуален и зависит от их типологических особенностей и творческих замыслов архитекторов.

Элитный лофт в здании бывшей водоочистительной башни во Французской Ривьере площадью 500 кв. метров представлен тремя спальнями и тремя ванными комнатами (рис.1). К нему примыкают гостевая пристройка в 65 квадратов, гараж на пять автомобилей, бассейн с подогревом, а также джакузи с видом на гавань. В помещении полностью сохранены конструкции от прошлой функции здания, а также оставлено оборудование, чтобы придать помещению еще большую привлекательность. В гостиной много света и воздуха, благодаря большим окнам. Покрытие пола зонировует пространство. Мебель растворяется в большом пространстве лофта. Отсутствует замкнутость благодаря наличию легких конструкций, пронизывающих пространство.

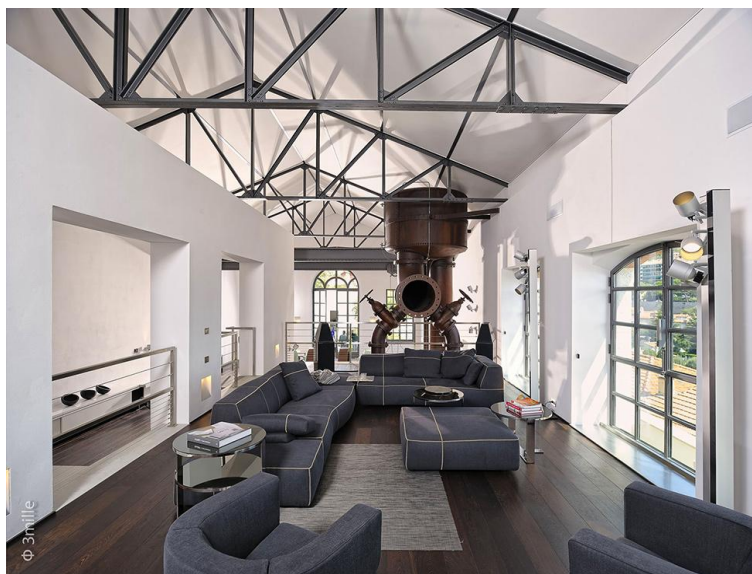


Рис.1. В помещении полностью сохранены конструкции от прошлой функции здания, а также оставлено оборудование, чтобы придать помещению еще большую привлекательность. Здание бывшей водоочистительной башни во Французской Ривьере.

Спроектированный новозеландским дизайнером William Tozer лофт находится в здании бывшей фабрики в Лондоне (рис.2). Дизайнер сохранил индустриальное прошлое помещения и взял его за основу всего дизайна, выставив напоказ трубы и бетонные потолки. В большом холле разместились библиотека и картинная галерея, а за ними находится кабинет со встроенной мебелью. Гостиная плавно соединена с кухней и столовой, которые украшены мебелью и аксессуарами от известных дизайнеров. Но самое главное — это невероятная панорама Лондона, которая открывается с террасы, обрамляющей лофт.

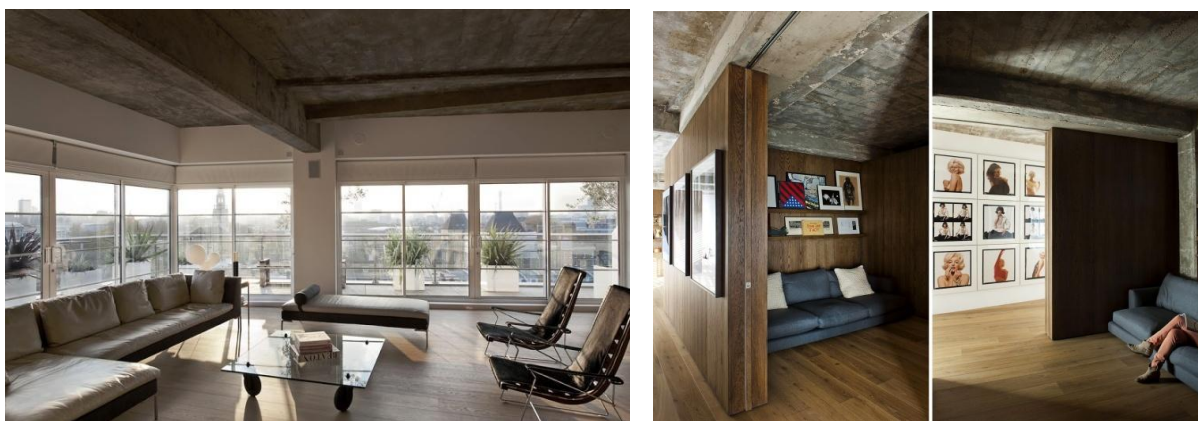


Рис.2. В гостиной бетонный потолок, большие оконные проемы от бывшей фабрики. Здание бывшей фабрики в Лондоне. William Tozer.

Резиденция в бывшей пуговичной фабрике находится в итальянском городке Тревизо и располагается на ее верхнем этаже (рис.3). Было заброшено не только старое здание, а весь район, который снова начал возрождаться. Обновляя помещение, архитекторы VoA Studio Architetti снесли старые перегородки, сделав его более просторным, а также использовали классическое сочетание светлой отделки и ярких

деталей. На нижнем уровне лофта находятся кухня, столовая и гостиная, а спальня расположена наверху в специальной конструкции, которая образует некий "дом в доме" и дарит уют и приватность.



Рис.3. Белый цвет «замаскировал» характерные для промышленного здания конструкции. Резиденция в бывшей пуговичной фабрике в Тревизо. ВоА Studio Architetti.

Бывшая фабрика от AABE Ergicum & Partners - огромное помещение в Дюссельдорфе - относится к периоду Второй мировой войны, но архитектор Бруно Эрпикум переделал его в апартаменты для молодой супружеской пары (рис.4). Дом, поместившийся на 600 квадратных метрах бывшего промышленного склада, представляет собой уникальное решение, объединившее суровый кирпич со следами, оставленными разрушительной силой войны, с современным комфортом и техническими достижениями. Оставив большую часть постройки в первоначальном состоянии, архитекторы подчеркнули ее выразительную фактуру гладкими белыми поверхностями стен и минималистской мебели. Каждая часть дома отделена от других, но вместе с тем составляет с ними единое целое. Спокойный холодный интерьер без ярких акцентов, глянцевые поверхности и минимальное количество мебели подчеркивают монументальность исходного строения. Благодаря оконному ряду, выстроившемуся по обе стороны единого пространства бывшего склада, помещение прекрасно освещено и создает художественный «галерейный» эффект. Новый прозрачный стеклянный фасад снаружи защищает открытые проемы, не нарушая самобытности постройки современными оконными рамами.



Рис.4. Лофт объединил суровый кирпич с современным комфортом жилых помещений. Бывшая фабрика в Дюссельдорфе. AABE Ergicum & Partners.

Бывшее бомбоубежище от Minim в разное время было конюшней, типографией. Сегодня это шикарный двухуровневый лофт (рис.5). В дизайне помещения преобладают грубые кирпичные стены, бетонный пол и потолок. Грубость этих материалов уравнивается светлыми оттенками мебели и интересными аксессуарами, что делает лофт не таким brutальным и мрачным. В помещении используется принцип максимальной открытости. В одном пространстве расположены кухонная зона, зона отдыха, рабочее место, они условно разделены за счет колонн, балок, а также при помощи мебели, текстуры материалов. Кухонная зона и столовая взаимосвязаны при помощи материалов. Единственным изолированным помещением является ванная комната.

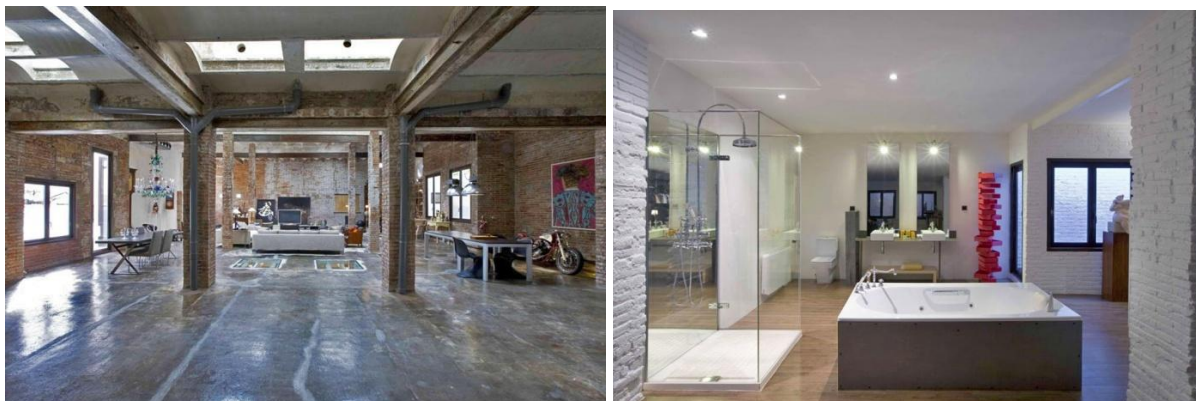


Рис.5. Функциональные жилые зоны в едином пространстве разграничены колоннами, изолирована в отдельном помещении только ванная комната. Бывшее бомбоубежище от Minim.

Несмотря на то, что лофты имеют общие «промышленные черты», каждый из них обладает своим собственным настроением, которое создают живущие в них люди. Анализ мирового опыта показал, что реновация промышленных объектов под жилые функции в Европе находится на пике популярности, что нельзя сказать про Россию. Лофт-культура только начинает свое развитие в нашей стране. Хотя промышленных зданий, которые уже отслужили свой век, достаточно много, за их перестройку и реставрацию берутся немногие компании, боясь убытков. Бизнесменов можно понять: обычно территория вокруг таких строений не обустроена, инфраструктура не развита, и, как и во всех промышленных районах, транспортная доступность затруднена. Однако потенциал есть: это доказывают отечественные лофт-проекты. Один из них - проект «Петровский Арсенал», реализованный в городе Сестрорецке Ленинградской области на территории старого оружейного завода, заложенного ещё Петром I. Кварты-лофты появились в объектах культурного наследия. В России это первый опыт, когда промышленные корпуса, находящиеся на территории с богатейшей историей, превращаются в комфортное жилье. Оно несколько непривычно для человека с традиционными представлениями об уюте: мало уголков, замкнутых пространств, зато много свободы, света и воздуха. Исторический вид промышленного здания, дополненный огромными, легко трансформируемыми пространствами, предоставляет неограниченные возможности для самовыражения. В пространстве лофта можно сформировать собственную «окружающую среду».