

АНАЛИЗ СТРУКТУРНЫХ СДВИГОВ В ЭКОНОМИКЕ КРАСНОЯРСКОГО КРАЯ

Валынская И.М., Фролова А.А.

Научный руководитель д-р экон. наук Демченко С.К.

Сибирский федеральный университет

Для экономики Красноярского края характерна сырьевая направленность, поэтому для устойчивого развития и благосостояния нашего региона актуальна переориентация структуры экономики. Цель работы заключается в изучении особенностей современной структуры экономики Красноярского края и разработке рекомендаций по ее совершенствованию.

Под структурным сдвигом понимается всякое существенное изменение внутреннего строения системы, взаимосвязей между ее элементами, законов данных взаимосвязей, приводящее к изменению основных системных качеств.

Структура региональных экономик по видам экономической деятельности существенно отличается от структуры экономики страны в целом. В работе проведен анализ отраслевой структуры валовой добавленной стоимости Красноярского края, по видам экономической деятельности. По производству валового регионального продукта Красноярский край устойчиво входит в первую десятку субъектов Российской Федерации.

Графическое представление анализа динамики экономического роста Красноярского края с 2000 г. по 2013 г., дополненное трендом с линейным способом расчета, показывает оптимистичную тенденцию экономического роста с 2009 г.

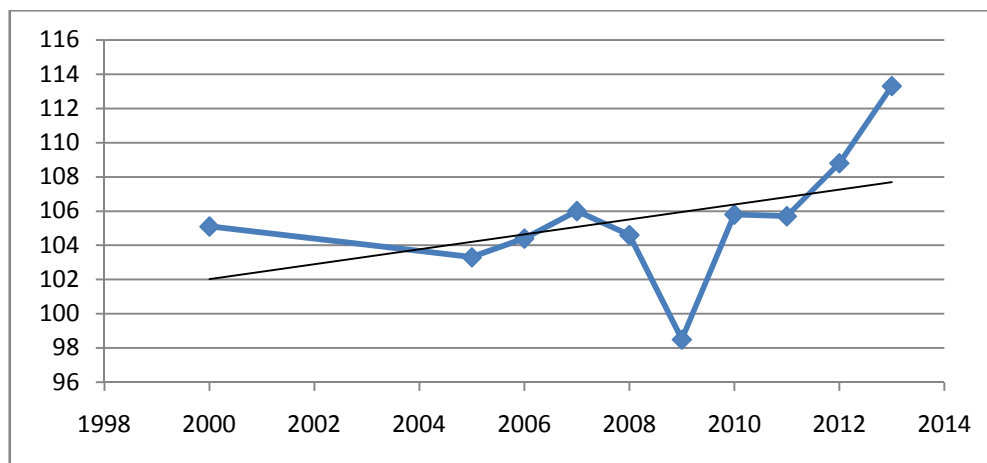


Рисунок 1 - Динамика валового регионального продукта, в % к предыдущему году

Рассмотрим ВРП по Красноярскому краю за 2000–2013 гг. В 2009 году произошло падение экономики края в связи со спадом промышленного производства в обрабатывающих отраслях (рисунок 1). Положительная динамика валового регионального продукта в 2010 году была обеспечена, в основном, ростом добычи нефти на Ванкорском месторождении, прирост валовой добавленной стоимости в данной сфере составил 22,5% в сопоставимых ценах. В 2011 году темпы роста объема валового регионального продукта находятся в пределах 105,7%.

С позиции анализа базовых структурных сдвигов, характеризующих движение экономики Красноярского края, интересен анализ отраслевых структурных сдвигов. В

качестве основы для расчета возьмем официальные данные Росстата РФ валовой добавленной стоимости по видам экономической деятельности. Наиболее простой показатель, который учитывает изменения доли структурного элемента в текущем периоде относительно его доли в базовом периоде, является масса структурного сдвига.

Таблица 1 - Структурные сдвиги индексов физического объема валовой добавленной стоимости видов экономической деятельности и валового регионального продукта по Красноярскому краю, в процентах к предыдущему году

Вид экономической деятельности	2006	2007	2008	2009	2010	2011
Сельское хозяйство, охота и лесное хозяйство	-15,5	6,4	0,3	-8,2	-3,6	6,3
Добыча полезных ископаемых	-0,9	10,6	-8,3	50,7	27,8	-59
Обрабатывающие производства	4,7	-2,7	-1,5	-4,5	5,8	1,6
Производство и распределение электроэнергии, газа и воды	-3	-4,5	11,5	-	5,6	-7,1
Строительство	9,8	15,7	13,7	-	7,9	-5,6
Оптовая и розничная торговля; ремонт автотранспортных средств, мотоциклов, бытовых изделий и предметов личного пользования	-1,9	20,4	5	-	8,5	3,5
Гостиницы и рестораны	18,2	5,3	0,8	-	20,2	17,2
Транспорт и связь	-11,2	0,8	2,8	-	10,4	1,5
Операции с недвижимым имуществом, аренда и предоставление услуг	5,4	11,1	-	-	16	-7
Государственное управление и обеспечение военной безопасности; обязательное социальное страхование	-4,3	-14,6	-2,2	0,1	-2,9	-1,1
Образование	6,5	1,1	0,4	-0,9	-4,5	4,4
Здравоохранение и предоставление социальных услуг	2,1	0,3	0,5	1,6	-4,1	3,6
Предоставление прочих коммунальных, социальных и персональных услуг	-25,3	20,5	2,8	-9,6	1,6	20,2

В работе представлен анализ динамики отраслей и видов экономической деятельности за 2006–2011 гг. (табл. 1). Исходя из полученных данных можно сделать следующие выводы: сельское хозяйство, гостиницы и рестораны, транспорт и связь, государственное управление, образование, здравоохранение примерно шли по одной волне: рост показателей с 2006 по 2008гг, резкий спад в 2009 году, объясняемый кризисом, и снова подъем отраслей, выход из кризисной ситуации. А такие отрасли, как добыча полезных ископаемых, обрабатывающие производства, производство и распределение электроэнергии, строительство, оптовая и розничная торговля и операции с недвижимым имуществом также были подвержены кризису 2009 года, их показатели падали (кроме добычи полезных ископаемых), но в 2011 году показатели данных отраслей значительно ухудшились.

Другой дополнительной характеристикой количественного измерения структурных сдвигов является их скорость.

Таблица 2 - Скорость структурных сдвигов по видам экономической деятельности в экономике Красноярского края за 2006–2011 гг.

Вид экономической деятельности	Значение за 2006–2011 гг.
Сельское хозяйство, охота и лесное хозяйство	3,63
Добыча полезных ископаемых	-9,68
Обрабатывающие производства	-0,52
Производство и распределение электроэнергии, газа и воды	-0,68
Строительство	-2,57
Оптовая и розничная торговля; ремонт автотранспортных средств, мотоциклов, бытовых изделий и предметов личного пользования	0,9
Гостиницы и рестораны	-0,17
Транспорт и связь	2,12
Операции с недвижимым имуществом, аренда и предоставление услуг	-2,06
Государственное управление	0,53
Образование	-0,35
Здравоохранение и предоставление социальных услуг	0,25
Предоставление прочих коммунальных, социальных и персональных услуг	7,58

Из представленных данных (табл. 2) видно, что, за 2006–2011 гг. наибольшими темпами сократились добыча полезных ископаемых, несколько медленнее строительство, операции с недвижимым имуществом, аренда и предоставление услуг, обрабатывающие производства, и производство и распределение электроэнергии, газа и воды, образование, гостиницы и рестораны. Более быстрыми темпами увеличивалось предоставление коммунальных, социальных и персональных услуг, более медленными – сельское хозяйство, охота и лесное хозяйство, транспорт и связь, оптовая и розничная торговля, государственное управление, здравоохранение.

С использованием программы Statistica на основе данных за 2006–2011 гг. был построен прогноз развития видов экономической деятельности края до 2018 г. при инерционном пути развития [2].

Таблица 3 - Прогноз развития видов экономической деятельности в структуре экономики Красноярского края на 2014–2018 гг.

Вид экономической деятельности	2014	2016	2018
Сельское хозяйство, охота и лесное хозяйство	8,70	7,88	13,27
Добыча полезных ископаемых	-24,79	-45,41	-64,20
Обрабатывающие производства	1,67	4,85	6,15
Производство и распределение электроэнергии, газа и воды	-5,19	-7,41	-10,70
Строительство	-17,30	-21,50	-20,77
Оптовая и розничная торговля; ремонт автотранспортных средств, мотоциклов, бытовых изделий и предметов личного пользования	-5,34	-11,40	-9,01

Гостиницы и рестораны	4,77	13,41	20,84
Транспорт и связь	9,66	11,46	16,36
Операции с недвижимым имуществом, аренда и предоставление услуг	-7,51	-6,97	-2,00
Государственное управление и обеспечение военной безопасности; обязательное социальное страхование	4,22	9,48	10,69
Образование	-3,33	-2,99	3,62
Здравоохранение и предоставление социальных услуг	-0,06	0,34	0,36
Предоставление прочих коммунальных, социальных и персональных услуг	26,59	26,23	39,12

При инерционном пути развития в структуре экономики региона произойдет увеличение доли таких видов экономической деятельности, как обрабатывающие производства, добыча полезных ископаемых, производство и распределение электроэнергии, газа и воды, предоставление прочих коммунальных, социальных и персональных услуг, сельское хозяйство. Возрастет удельный вес оптовой и розничной торговли, транспорта и связи, строительства, финансовой деятельности, операций с недвижимым имуществом и других (табл. 3). Необходима переориентация экономики Красноярского края с сырьевой к обрабатывающей с развитыми сферами услуг и торговлей.

Таким образом, экономике Красноярского края нужны преобразования и реструктуризация с целью обеспечения перехода региона к инновационному типу экономического роста, обеспечивающему высокий уровень жизни населения. Результаты исследования определили направления совершенствования структуры экономики региона, предусматривающие реализацию его сравнительных преимуществ, развитие перспективных видов деятельности, производство конкурентоспособной продукции.

Библиографический список

1. Гранберг А. Г. Основы региональной экономики: Учебник для вузов/Гос. ун- т; Высш. шк. экономики. - М., 2001.- 495 с.
2. Программа социально-экономического развития Красноярского края до 2010 года
3. Росстат РФ [Электронный ресурс]. – Режим доступа: http://www.gks.ru/wps/wcm/connect/rosstat_main/rosstat/ru/statistics/publications/catalog/doc_1138623506156 .
4. Территориальный орган Федеральной службы государственной статистики по Красноярскому краю. Режим доступа: <http://www.krasstat.gks.ru>
5. Факторы устойчивого развития регионов России: монография/А.А.Авцинова, С.Н.Афонин, О.В.Вильчинская и др./ Под общ.ред.С.С. Чернова. – Книга 15. – Новосибирск: Издательство ЦРНС, 2013. -320 с.