

СРАВНИТЕЛЬНЫЙ АНАЛИЗ ПАССАЖИРПОТОКА ОСТАНОВОК «ЛОКОМОТИВ» И КИНОТЕАТР «СТРОИТЕЛЬ» (УЛ. ТОТМИНА).

Голомидова А.В., Дунаевская Е.С.

Научный руководитель ст. преподаватель Дядечкин Н.В.

Сибирский Федеральный Университет

Введение

Существует предположение, что большое количество людей в Красноярске совершают ежедневные трудовые миграции: утром все едут в центр или через него, а вечером на периферию города? У каждой автобусной остановки есть своя фактическая пропускная способность. В центре города пересекаются множество автобусных и троллейбусных маршрутов, связывая между собой остальные районы. Действительно ли остановки в центре города нагружены больше чем на периферии? Интересно отметить и проследить рост и спад нагрузки на остановку и разницу пропускной способности в центральной и периферийной части города.

Краткий обзор существующих разработок и подобных исследований

Ян Гейл в своей методике показывает, как сделать успешное публичное пространство почти везде. Он анализирует то, как люди используют пространство. Его набор инструментов может быть использован в достижении различных целей. Илья Варламов и Максим Кац в своих городских исследованиях приводят много примеров из жизни транспорта в городе. Также эта тема затрагивается в серии лекториев «Правильный путь» в лекции Вукана Вучика. В программе «Лектория Городских проектов» в лекции Александра Хлуденёва "Разумный город".

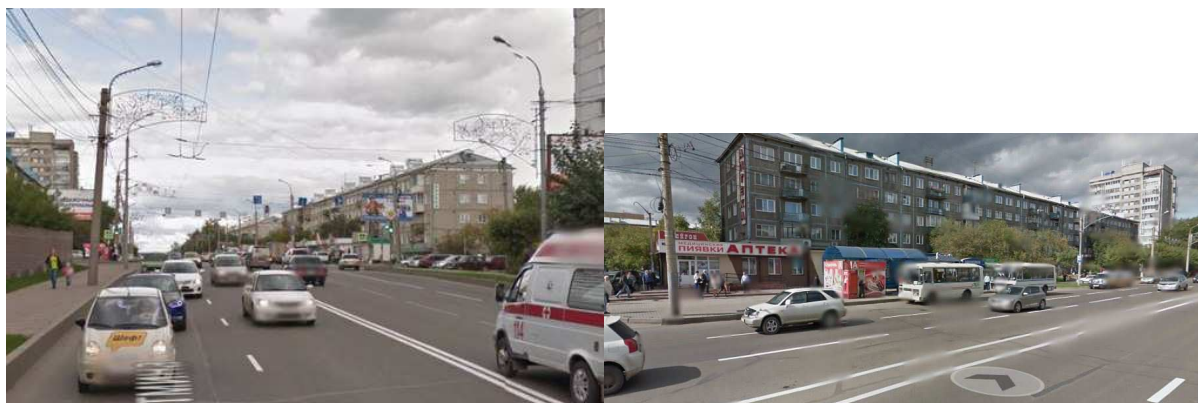
В «умном» городе транспортом, безопасностью, здравоохранением, образованием, водо- и энергоснабжением управляют специальные интеллектуальные системы. Граждане получают быстрый и удобный доступ к необходимым государственным услугам. А данные из всех источников стекаются в единый центр управления для мониторинга ситуации и оперативного реагирования в случае необходимости. В результате в городе снижается преступность, увеличивается пропускная способность перекрёстков, растёт популярность маршрутов общественного транспорта, сокращается потребление электроэнергии.

Описание исследования и основные результаты

Выбрано транспортное направление «из центра к окраине». Проведено изучение 2 остановочных пунктов: стадион «Локомотив»



Кинотеатр «Строитель»(ул. Тотмина).



<https://www.google.ru/maps/@56.03236,92.774507,3a,53.2y,298.47h,86.72t/data=!3m4!1e1!3m2!1sHZ-JKerxСУНх0qcu2BXSQRQ!2e0>

Исследуем пропускную способность каждой из остановок, считаем количество ожидающих, среднее время ожидания, актуальность транспортных пересадок в различное время суток и дни недели.

Методика исследования заключалась в следующем: на каждой остановке проводилось исследование в 8 заходов по 15 минут каждый. В каждом проводились замеры следующих пунктов:

1. Количество автобусов, проходящих через остановку.
2. Количество ожидающих.
3. Среднее время ожидания автобуса.
4. Количество входящих и выходящих пассажиров.
5. Количество машин, проезжающих мимо данной остановки.

Выводы

Изучив тему и ознакомившись с результатами исследований в этой области, было проведено исследование в г.Красноярске на двух остановочных пунктах разного характера, сравнили результаты, и выяснили спад нагрузки.

Действительно, нагрузка центральной остановки стадион «Локомотив» больше, чем нагрузка периферийной остановки Кинотеатр «Строитель»(ул. Тотмина). Это объясняется тем, что остановка стадион Локомотив является большой пересадочной точкой, именно по этому здесь почти всегда большая концентрация ожидающих пассажиров.