

## **ОСОБЕННОСТИ ОБЩЕНИЯ КРЕАТИВНЫХ ПОДРОСТКОВ СО СВЕРСТНИКАМИ**

**Лесинская А.В.,**

**научный руководитель канд. филос. наук, профессор Ковалевич В.Т.**

*Сибирский федеральный университет*

Решение социальных, экологических, экономических и культурных проблем, характерных для сегодняшней действительности, требует включения в работу активных и нестандартно мыслящих личностей. Известно, что будущее страны во многом зависит от способного молодого поколения. Но зачастую люди с высоким уровнем креативности испытывают трудности в общении, что может негативно сказаться на дальнейшем развитии их способностей. Именно поэтому раскрытие особенностей общения креативных подростков со сверстниками и их коррекция составляет актуальную задачу для общества и системы образования.

Решение данной проблемы лежит в плоскости понимания психологических особенностей креативных подростков, что позволяет определить причины возникающих особенностей общения. Практический смысл проблемы состоит в том, что такие дети находятся в состоянии большого риска социальной изоляции и отвержения со стороны ровесников, составляющих возрастную группу подростков.

Известно, что в подростковом возрасте ведущей деятельностью является интимно-личностное общение со сверстниками, обсуждение отношений в группе. Групповая деятельность формируется на основе общих интересов. Именно в этом виде деятельности появляется главное новообразование - чувство взрослости, определяющее взросление ребенка. Подростки, проявляющие высокую степень креативности часто остаются непонятыми в среде сверстников, испытывают трудности в установлении содержательного общения в группе. У таких детей возникают трудности в нахождении близких по духу друзей. Сложность положения усугубляется тем, что сами дети осознают свою непохожесть. Социальная изоляция - это не следствие эмоциональных нарушений, а результат условий, в которых оказывается ребенок при отсутствии группы, с которой он мог бы общаться. Встаёт вопрос о низком социометрическом статусе в группе, о непонимании причин тех или иных поступков креативных подростков, о том, что они могут стать деструктивными.

Анализ научной литературы свидетельствует о том, что изучение категории «креативность» характеризуется многоаспектностью и представляет собой множество различных теорий, концепций, теоретических и эмпирических знаний. Вокруг изучения проблемы креативности объединились исследователи, владеющие разными знаниями, методами и представлениями об этом вопросе и предлагающие различные пути его решения. Изучение креативности подростков ведется в основном в двух направлениях. Одно связано с вопросом о том, зависит ли креативность от интеллекта, и ориентируется на измерение познавательных процессов в связи с креативностью. Представители данного направления – Дж. Гилфорд, Л. Терстоун, М. Коган, Н. Волах, Д.Б. Богдавленская, В.Н. Дружинин и др.

Другое направление, представителями которого являются А. Олах, В.А. Кудрявцев, В.И. Панов, Я.А. Пономарёв и др. занимается выяснением того, является ли личность подростка с её психологическими особенностями существенным аспектом креативности, и характеризуется вниманием к личностным чертам, одними из которых являются особенности общения.

Исследование, проведённое нами, находится в контексте второго направления.

Специфические формы общения многообразны. В данной работе рассмотрены лишь некоторые из них, которые на наш взгляд наиболее часто встречаются у креативных подростков, а именно:

- низкие эмпатические способности;
- стремление уйти в себя;
- низкий самоконтроль при общении со сверстниками.

В качестве иллюстрации особенностей общения креативных подростков со сверстниками представлены результаты исследования, проведённого на выборке, состоящей из 35 человек МБОУ «Гимнази №11». Возраст испытуемых 13-14 лет.

Исследование проводилось в 2 этапа. На 1 этапе был определён уровень креативности подростков с помощью теста Торренса («Завершение картинок»), в результате чего испытуемые с высоким уровнем креативности составили первую группу, а со средним и низким – вторую.

Следующий этап исследования был направлен на выявление особенностей общения подростков в обеих группах. На данном этапе использовались следующие методики:

- методика изучения эмпатических способностей (А. Меграбян, Н. Эпштейн);
- методика определения уровня общительности (В.Ф. Ряховского);
- методика оценки самоконтроля в общении (М. Снайдер).

Статистическая обработка результатов исследования проводилась с помощью критерия Манна-Уитни.

На 1 этапе исследования был выявлен уровень креативности подростков. Результаты представлены на рисунке 1.

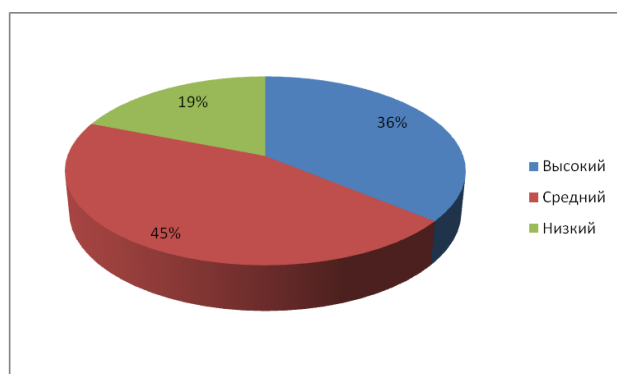


Рисунок 1 – Результаты исследования по методике определения уровня креативности Торренса «Завершение картинок»

Высоким уровнем креативности обладают 36% испытуемых, средним – 45%, а низким – 19%. Полученные результаты свидетельствуют о том, что в данной выборке достаточно низко развито такое качество как креативность. Причиной таких показателей могут служить особенности образовательной среды школьников:

- низкий процент креативных заданий в учебном процессе;
- жёсткая ориентация на правильный ответ;
- отсутствие мотивации к креативной деятельности.

Среди личностных характеристик, которые могут стать причиной низкой креативности, можно выделить следующие особенности:

- низкие когнитивные способности;

- заниженная самооценка;
- высокая тревожность, которая, зачастую, негативно влияет на выполнение креативных заданий;

Следующий этап исследования выявил особенности общения подростков. Результаты продемонстрированы на рисунке 2.

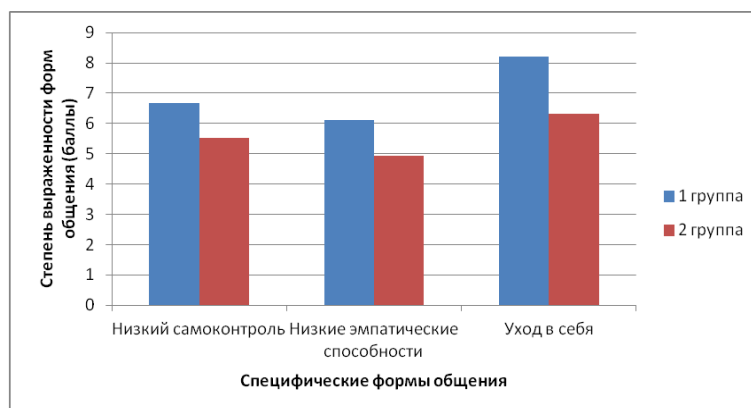


Рисунок 2 – Результаты исследования особенностей общения подростков со сверстниками

Выявлены достоверные различия между степенью выраженности особенностей общения в первой и второй группах испытуемых на 1%-м уровне значимости по критерию Манна-Уитни, ( $U=461,5$ ,  $p<0,01$ ). Наиболее выраженной специфической формой общения в первой группе испытуемых является стремление уйти в себя по сравнению с такими характеристиками как низкий самоконтроль и низкие эмпатические способности. По нашему мнению, это связано с личностными характеристиками креативных подростков, такими как темперамент и тип личности. Зачастую подростки с высоким уровнем креативности относятся к меланхолическому темпераменту, а также к интровертированному типу личности, для которых характерен уход во внутренний мир, склонность к рефлексии. Фактором, влияющим на выраженность такой особенности общения как уход во внутренний мир, может являться отвержение креативных подростков со стороны ровесников из-за некоторого превосходства первых по уровню когнитивного развития, в результате чего креативные школьники замыкаются в себе. Данное положение может также быть следствием наиболее выраженной степени встречаемости таких особенностей общения как низкий самоконтроль и низкие эмпатические способности в первой группе испытуемых по сравнению со второй. Вышеуказанные негативные формы общения формируются в ответ на непринятие креативных школьников в среде сверстников. Ещё одной причиной данных особенностей общения может являться невозможность креативного подростка реализовать свой потенциал.

Достоверных различий между степенью выраженности особенностей общения во второй группе испытуемых не было выявлено.

Данные результаты, по договору с руководством школы, будут использованы в работе социального педагога, психолога, классного руководителя для создания оптимальных условий, стимулирующих развитие креативности подростков, а также оптимизацию общения со сверстниками.